

**EVINRUDE
Johnson****OUTBOARDS**
Warranty Bulletin**W**

Suggested Routing:

 Service Sales Parts**SAFETY CAMPAIGN****ВНИМАНИЕ: Уведомить всех владельцев. Выполнить доработку всех указанных единиц.****Дата:** 20 мая 2009

№. 2009-03(W)

Модели: ПЛМ 2008–2010 Evinrude® E-TEC
® 40–90 л.с. с серийным номером
от 5234342 до 5261350 и пароот-
делитель P/N 5007661.**Предмет:** Ремонт пароотделителя.

Уважаемые дилеры Evinrude/Johnson:

Данным бюллетенем информируем Вас о необходимости выполнения ремонта топливной системы ПЛМ. Пароотделитель должен быть обследован и заменен, следуя нижеописанным инструкциям.

Необходимо известить владельцев данных ПЛМ и выполнить ремонт.

Модели и детали, подлежащие доработке

Модели ПЛМ, подлежащие доработке:

1. ПЛМ с серийными номерами, перечисленными в таблице “МОДЕЛИ”, которые не были доработаны на заводе. ПЛМ доработанные на заводе можно определить, следуя инструкциям раздела “ИДЕНТИФИКАЦИЯ” см. стр. 2.

А ТАКЖЕ

2. ПЛМ с установленным пароотделителем P/N 5007661, указанные в таблице “Установленные детали”.

ВСЕ ПЛМ подлежащие доработке должны быть отремонтированы для обеспечения безопасной эксплуатации.

ВАЖНО: НЕ продавайте, НЕ передавайте, НЕ используйте ПЛМ подлежащие доработке или пароотделители P/N 5007661, находящиеся у Вас на складе, до окончания выполнения ремонта.

Модели

Модельный год	Мощность или модель ПЛМ	Серийный номер
2008 –2010	E40DRL, E40DTL, E40DPL, E40DSL	от 5234631 до 5261350
	E50DTL, E50DPL, E50DSL	
	E60DTL, E60DPL, E60DSL	
	E65WDRL, E65WDRY	
2008 –2010	E75DPL, E75DSL	от 5234342 до 5261350
	E90DPL, E90DSL, E90DPX	
	E90WDEL, E90WDEX	

Установленные детали

Модельный год	Мощность или модель ПЛМ
2006 – 2010 (с установленным P/N 5007661)	E40DRL, E40DTL, E40DPL, E40DSL
	E50DTL, E50DPL, E50DSL
	E60DTL, E60DPL, E60DSL
	E65WDRL, E65WDRY
2004 – 2010 (с установленным P/N 5007661)	E75DPL, E75DSL
	E90DPL, E90DSL, 90DPX
	E90WDEL, E90WDEX

Примечание: Пароотделители P/N 5006085, установленные на ПЛМ Evinrude® 40–90 л.с. 2006 и 2007 года 40–90 л.с. не подлежат доработке по данному бюллетеню. См. раздел “Идентификация”.

Проблема

Пароотделитель на ПЛМ подлежащих доработке может не обеспечивать вентиляцию паров топлива должным образом, вследствие коррозии игольчатого клапана пароотделителя, что может послужить причиной утечки топлива.

ВНИМАНИЕ

Утечка топлива в сочетании с источником возгорания, может привести к пожару или взрыву, и представляет опасность получения серьезных травм для оператора, пассажиров и окружающих.

Ремонт

- В том случае, если пароотделитель установлен на ПЛМ – установите новый пароотделитель P/N 5008072. Замените топливный фильтр P/N 5007335, чтобы свести к минимуму дальнейшее ухудшение свойств топлива. Заполните бланк гарантийного требования Warranty Campaign Claim.
- В том случае, если пароотделитель P/N 5007661 имеется на Вашем складе – его НЕОБХОДИМО вернуть, для получения компенсации. Заполните бланк гарантийного требования
- Warranty Campaign Claim.

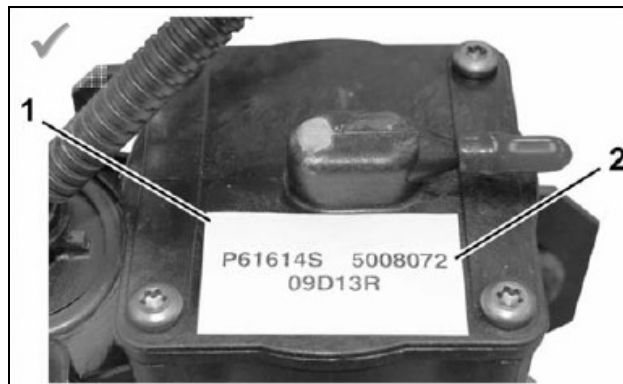
ИДЕНТИФИКАЦИЯ

Осмотрите пароотделитель как указано ниже:

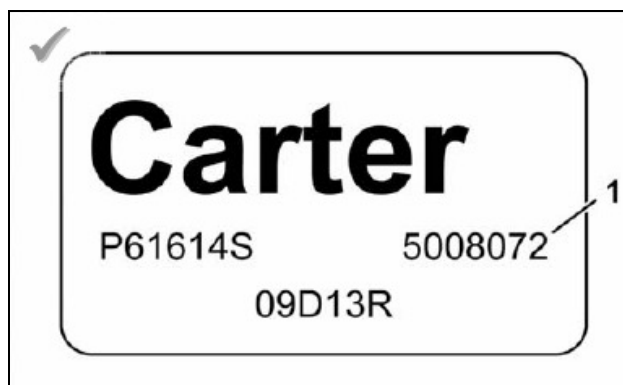


1. Пароотделитель

Если наклейка с указанием P/N 5008072 присутствует на верхней части пароотделителя, а на наклейке, находящейся на боковой части пароотделителя старый P/N перечеркнут черной линией – доработка уже произведена на заводе. Выполнение ремонта не требуется.

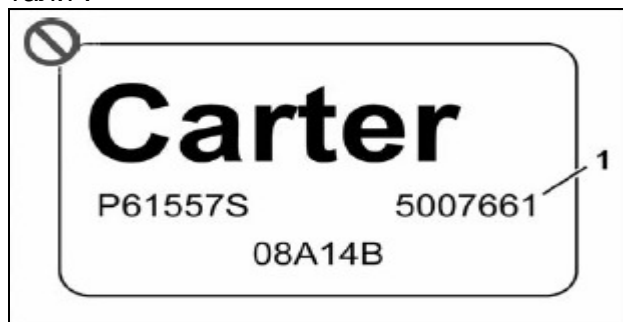


1. Заводская метка о выполненном ремонте
2. P/N 5008072 - ремонт выполнен.



1. P/N 5008072 - ремонт выполнен.

Если наклейка на верхней части пароотделителя отсутствует, или на наклейке, находящейся на боковой части пароотделителя указан P/N 5007661, необходимо выполнить ремонт. Закажите и установите необходимые детали См. раздел “Необходимые детали”.



1. P/N 5007661 - необходимо выполнить ремонт.

НЕОБХОДИМЫЕ ДЕТАЛИ

P/N	Наименование детали	Кол-во
5008072	Пароотделитель	1
348839	Хомут, 17мм.	3
320107	Пластиковый хомут	3
5007335	Комплект топливного фильтра	1

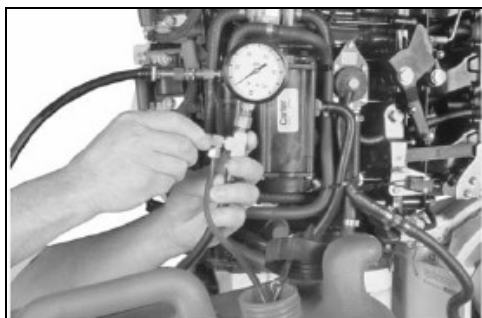
ПРОЦЕДУРА

ВАЖНО: Используйте соответствующее руководство по ремонту Service Manual, в качестве справочного руководства, при обслуживании каждого из ПЛМ, подлежащего доработке.

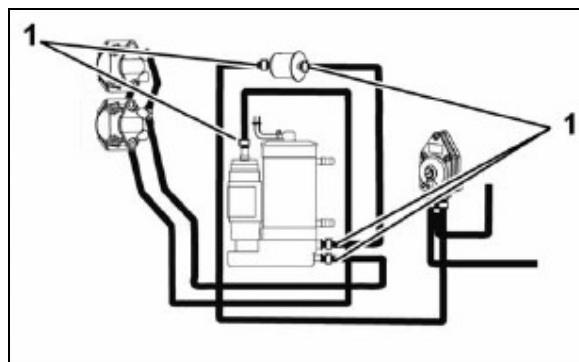
ВНИМАНИЕ

Будьте осторожны при работе над какой-либо топливной системой, находящейся под давлением. Надевайте защитные очки и работайте в хорошо проветриваемом помещении. Погасите все дымящиеся материалы и убедитесь в отсутствии открытого огня и источников возгорания. Не выполнение надлежащим образом процедуры по сбрасыванию давления из топливной системы, может привести к разбрызгиванию топлива и/или чрезмерной утечки топлива при выполнении работ. Топливо является легковоспламеняющейся жидкостью и, при определенных условиях, взрывоопасным продуктом.

Отсоедините провода от аккумуляторной батареи. Демонтируйте правую нижнюю часть кожуха двигателя. Необходимо надлежащим образом сбросить давление из топливной системы до демонтажа топливного фильтра и пароотделителя. Демонтируйте и должным образом утилизируйте топливный фильтр. Демонтируйте пароотделитель и приступайте к процедуре отправки.

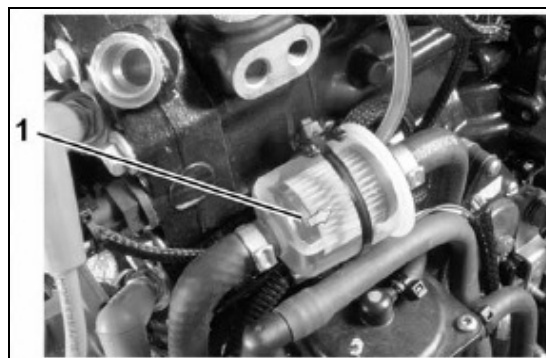


Установите новый пароотделитель. Установите все топливопроводы и шланги на свои штатные места и закрепите их соответствующими хомутами. Хомуты типа Oetiker† должны быть закреплены с помощью клещей Oetiker P/N 350860.



1. Хомуты типа Oetiker

Правильно установите топливный фильтр на штатное место, учитывая стрелку на фильтре, указывающую направление потока топлива. Закрепите фильтр с помощью хомутов типа Oetiker. Установите пластиковый хомут для размещения топливного фильтра как показано на рисунке ниже. НЕ ПЕРЕТЯГИВАЙТЕ пластиковый хомут, чтобы не повредить корпус топливного фильтра.



1. Стрелка на фильтре.

Для прокачки топлива несколько раз сожмите грушу подкачки. Поддерживайте давление в груше и проверьте топливную систему на отсутствие утечек топлива. Устраните все утечки.

Установите правую нижнюю часть кожуха двигателя согласно процедуре приведенной в руководстве по ремонту Service Manual. Затяните винты с крутящим моментом от 24 до 36 дюйм*фунт (от 3 до 4 Нм).

Присоедините провода к аккумуляторной батарее. Запустите ПЛМ и убедитесь в отсутствии утечек. Устраните все утечки.

ВНИМАНИЕ

Не выполнение проверки на отсутствие утечек топлива может привести к существованию необнаруженной утечки топлива и, в результате, к возгоранию или взрыву.

Слейте топливо из пароотделителя. Установите защитные крышки для герметизации неисправного пароотделителя и его последующей пересылки.

Положите пароотделитель в плотный герметично закрывающийся пакет, перед тем как упаковывать его для пересылки.



ОТВЕТСТВЕННОСТЬ ДИЛЕРА

Все дилеры, несут ответственность по извещению владельцев по проблеме безопасности эксплуатации, и устранении проблемы должным образом.

Пожалуйста, свяжитесь со всеми владельцами, которые приобрели или эксплуатируют ПЛМ, подлежащие доработке, или ПЛМ на которых установлены неисправные пароотделители и согласуйте с ними сроки выполнения работ по данному гарантийному бюллетеню.

Заполненный бланк гарантийного требования Warranty Campaign Claim должен быть отправлен вместе с неисправным пароотделителем.

Заполните бланк гарантийного требования, используя следующие данные:

Пароотделитель установленный на ПЛМ:

- **Код Flat Rate – FV01 (1.0 часа)**

- **Номер неисправной детали – 9999981**
- **Код Customer Comment – 239**
- **Номер бюллетеня – 2009-03(W)**

Пароотделитель находящийся на складе:

- **Номер неисправной детали – 9999981**
- **Код Customer Comment – 239**
- **Номер бюллетеня – 2009-03(W)**

К рассмотрению РОСАН, в рамках данной гарантийной кампании, будут приниматься только требования по указанным выше деталям и работам.

Гарантийное возмещение будет проводиться согласно вышеуказанным нормам.

Для удовлетворения гарантийного требования обязателен возврат необходимых деталей вместе с заполненным бланком гарантийного требования.

АДРЕС ДОСТАВКИ

Россия,
192289 Санкт-Петербург
Софийская 79.

Отзыв по гарантийной кампании.

Проблема:

Пароотделитель на ПЛМ подлежащих доработке может не обеспечивать вентиляцию паров топлива должным образом, вследствие коррозии игольчатого клапана пароотделителя, что может послужить причиной утечки топлива. **Утечка топлива в сочетании с источником возгорания, может привести к пожару или взрыву, и представляет опасность получения серьезных травм для оператора, пассажиров и окружающих.**

Действия:

- 1. НЕ** продавайте, **НЕ** передавайте, **НЕ** используйте и **НЕ** подключайте АКБ к ПЛМ подлежащим доработке до того как процедура ремонта указанная в гарантийном бюллетене по безопасности 2009-03(W) будет выполнена.
- 2.** Свяжитесь со всеми владельцами, которые приобрели или эксплуатируют ПЛМ, подлежащие доработке. Проинструктируйте всех владельца (-ев) о немедленном прекращении использования ПЛМ, до выполнения необходимого ремонта. Каждому владельцу техники, необходимо отослать заполненную форму, которая приведена на последней странице данного бюллетеня.
- 3.** Согласуйте с владельцами единиц техники сроки проведения работ гарантийному бюллетеню по безопасности 2009-03(W).
- 4.** Для удовлетворения гарантийного требования обязателен возврат замененных деталей вместе с заполненным бланком гарантийного требования.

Отзыв по гарантийной кампании 2009-03(W)

Дата: __/__/__ г.

Уважаемый владелец техники Evinrude E-TEC _____

Извещаем Вас об отзыве завода-изготовителя по вашей технике.

Проблема:

Пароотделитель на ПЛМ подлежащих доработке может не обеспечивать вентиляцию паров топлива должным образом, вследствие коррозии игольчатого клапана пароотделителя, что может послужить причиной утечки топлива. **Утечка топлива в сочетании с источником возгорания, может привести к пожару или взрыву, и представляет опасность получения серьезных травм для оператора, пассажиров и окружающих.**

Действия:

Просим Вас связаться с ближайшим официальным дилером Evinrude/Johnson и согласовать сроки проведения работ по данному гарантийному бюллетеню. Транспортировка лодки для дилера и связанные с этим расходы по буксировке является обязанностью владельцев. **Для Вашей безопасности, пожалуйста, не пытайтесь использовать технику, пока авторизованный дилер Evinrude/Johnson завершит необходимую процедуру ремонта.**

Подпись Дилера _____

Дата: __/__/__ г.

Контактная информация дилера:

(Организация)

(Контактное лицо)

(Адрес, телефон/факс)
