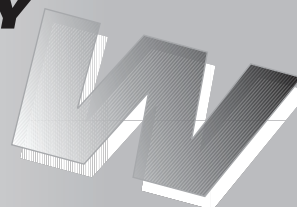


**WARRANTY**
CAMPAIGN**ROADSTER**
WARRANTY
Bulletin**ВНИМАНИЕ:** Уведомить владельцев техники о кампании, провести доработку соответствующих единиц.Кампания по.: **2011–0016**
2012–0006

19 июня 2012 Предмет: **ВЫПОЛНИТЕ ПРИ ПРОВЕДЕНИИ ПРЕДПРОДАЖНОЙ ПОДГОТОВКИ НА НЕЗАРЕГИСТРИРОВАННЫХ НА ГАРАНТИЙНОЕ ОБСЛУЖИВАНИЕ (НЕРЕАЛИЗОВАННЫХ) ЕДИНИЦАХ ТЕХНИКИ** No. **2012-8**

1 – Защита исполнительного механизма дроссельного узла
2 – Обновление ПО ЕСМ и ТСМ
3 – Замена втулки крепления средней боковой панели (только модели 2011)

ГОД	МОДЕЛЬ	НОМЕР МОДЕЛИ	СЕРИЙНЫЙ НОМЕР
2011	Spyder RT SM5 и SE5	Все	Проверьте парк техники
2012			

НЕИСПРАВНОСТЬ

Неисправность 1

Возможна поломка исполнительного механизма привода дроссельного узла. Поломка может стать причиной фиксирования кодов неисправностей или включения режима аварийного возвращения при попытке запуска двигателя.

Неисправность 2

Чувствительная калибровка приводит к частому срабатыванию предупреждающих сообщений.

Неисправность 3

На некоторых единицах техники 2011 модельного года, которые ещё не прошли доработку по **ГАРАНТИЙНЫМ КАМПАНИЯМ 2011–8 или 2011–13**, одна из резиновых втулок в средних панелях может выпасть после нескольких процедур снятия и обратной установки самой панели.

СПОСОБ УСТРАНЕНИЯ

Неисправность 1 и 2

Выполните обновление программного обеспечения ЕСМ и ТСМ.

ВАЖНО: Обновление программного обеспечения требуется даже при условии, если предварительно уже были выполнены работы по **ГАРАНТИЙНЫМ КАМПАНИЯМ 2011–0008, 2011–0013 или 2012–0004**.

Неисправность 3

Установить НОВУЮ втулку, где предусматривается конструкцией.

ПОЗИЦИИ ДЛЯ ВЫПОЛНЕНИЯ РЕМОНТА

Неисправность 1 и 2

Версия программного обеспечения доступна для загрузки на сайте РОСАН (www.rosan.com — авторизованный вход для Дилеров).

B.U.D.S. — R3.4.1 для Roadster

Неисправность 3

ПОЗ.	Артикул	КОЛ-ВО
Rubber grommet	705 003 264	2

ПРИМЕЧАНИЕ: Размещайте заказ только в случае выполнения ремонта единицы техники.

ДЕЙСТВИЯ (НЕИСПРАВНОСТЬ 1 И 2)

Общая информация

Последовательность выполнения действий:

- Подготовительные мероприятия
- Обновление ПО для ЕСМ
- Обновление ПО и калибровки для ТСМ
- Проверка обновления
- Инициализация ЕСМ
- Удаление кодов неисправностей
- Проверка работы дроссельного узла

Обновление программного обеспечения модулей

Первая процедура обновления программного обеспечения будет запущена автоматически после нажатия кнопки «Read Data» в интерфейсе BUDS.

Всего необходимо будет выполнить 4 процедуры обновления программного обеспечения. См. описание в таблице.

МОДУЛЬ	ПРИБЛИЗИТЕЛЬНОЕ ВРЕМЯ НА ОБНОВЛЕНИЕ ПО
A) Обновление ПО ЕСМ	4–6 минут
B) Обновление ПО ТСМ	1–2 минуты
C) Обновление калибровки ТСМ (ТСМ MY13), (1/2)	1–2 минуты
D) Обновление калибровки ТСМ (ТСМ MY13), (2/2)	1–2 минуты

ВАЖНО: Если выполнить обновление программного обеспечения модуля невозможно, свяжитесь с Техническим отделом РОСАН.

Подготовительные мероприятия

Подготовка аппаратного обеспечения и транспортного средства

ПРИМЕЧАНИЕ

На время проведения данной процедуры требуется обеспечить бесперебойную подачу питания как для компьютера, так и для транспортного средства.

Отключите «хранитель экрана» на рабочем компьютере.

При использовании переносного компьютера, с целью обеспечения бесперебойной подачи питания, подключите его к сетевой розетке.

Надёжный подвод питания к электронным модулям на борту транспортного средства для выполнения процедуры обновления ПО будет обеспечен при использовании переносного блока питания.

ЗАПРЕЩАЕТСЯ использовать зарядное устройство для АКБ вместо переносного блока питания. Зарядное устройство для АКБ может стать причиной возникновения помех, что нарушит нормальный процесс обновления программного обеспечения.

Для обновления программного обеспечения потребуются некоторое время. **НЕ** прерывайте процедуры.

Экран рабочего компьютера может погаснуть или застыть на некоторое время. **Не** прерывайте выполнение процедуры обновления программного обеспечения через BUDS. **Не** выполняйте других операций на рабочем ПК.

Даже в том случае если приборная панель погаснет, **не** прерывайте работу программного обеспечения BUDS до полного завершения процедуры. **Не** выполняйте других операций на транспортном средстве.

1. Надёжно зафиксируйте транспортное средство на одном месте во избежание страгивания.
2. Установите КПП в нейтраль.
3. **РАЗБЛОКИРУЙТЕ** стояночный тормоз.
4. Аккумуляторная батарея на борту транспортного средства должна быть полностью заряжена.
5. К аккумуляторной батарее на борту транспортного средства подключите полностью заряженный переносной блок питания.



ПЕРЕНОСНОЙ БЛОК ПИТАНИЯ

Подключение диагностического оборудования (BUDS)

1. Для того чтобы избежать сбоев, перед запуском программного обеспечения BUDS, подключите диагностическое оборудование MPI. Руководствуйтесь процедурой согласно последнему изданию Руководства по техническому обслуживанию и ремонту (shop manual):


– Section 03: ELECTRONIC MANAGEMENT SYSTEMS

– Subsection 03: COMMUNICATION TOOLS AND B.U.D.S.

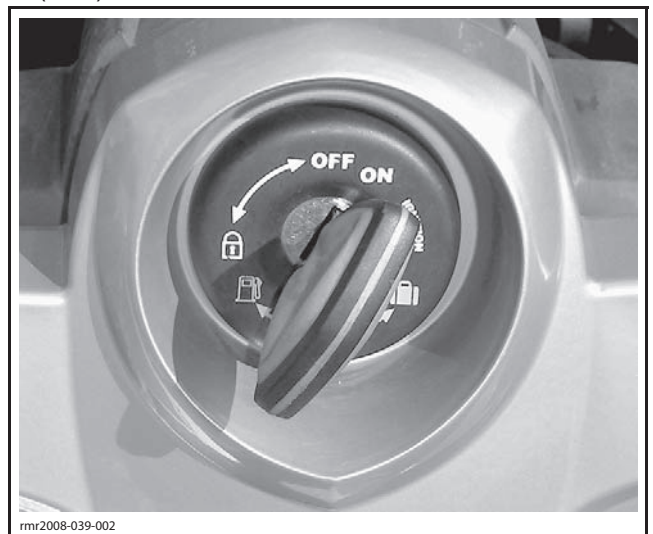
НЕОБХОДИМОЕ ОБОРУДОВАНИЕ

Персональный компьютер	
MPI-2 INTERFACE CARD (P/N 529 036 018)	
MPI-2 DIAGNOSTIC CABLE (P/N 710 000 851)	

ВСПОМОГАТЕЛЬНОЕ ОБОРУДОВАНИЕ

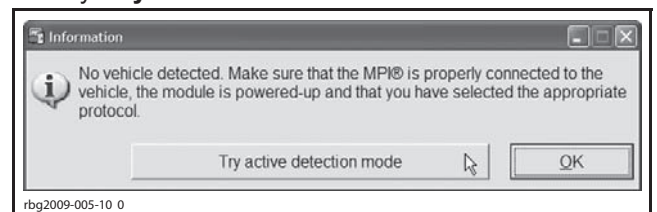
Дополнительный провод продаётся в специализированных магазинах. Длина провода не должна превышать 7,5 м	
---	---

2. Запустите программное обеспечение BUDS и выполните вход.
3. Поверните ключ зажигания в положение «ON» (вкл.).

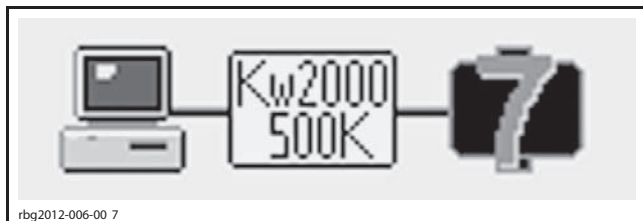


ТИПОВОЙ ПРИМЕР

ПРИМЕЧАНИЕ: Если указанное ниже сообщение автоматически не пропадает с экрана, нажмите кнопку: **Try active detection mode**.



После установки соединения в интерфейсе программного обеспечения BUDS должно отобразиться число, обозначающее количество подключённых модулей.



ПРИМЕР

МОДЕЛЬ	КОЛИЧЕСТВО МОДУЛЕЙ, С КОТОРЫМИ УСТАНОВЛЕНО СОЕДИНЕНИЕ
SM5	6
SE5	7

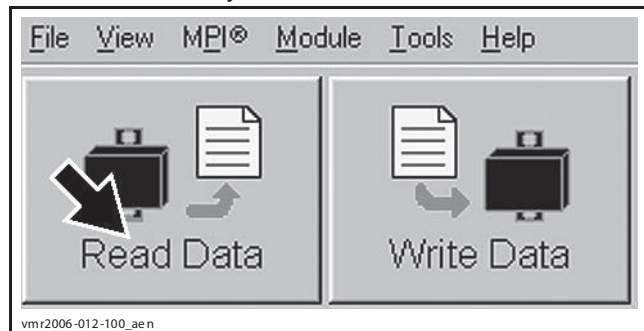
A) Обновление программного обеспечения модуля ЕСМ

Все модели

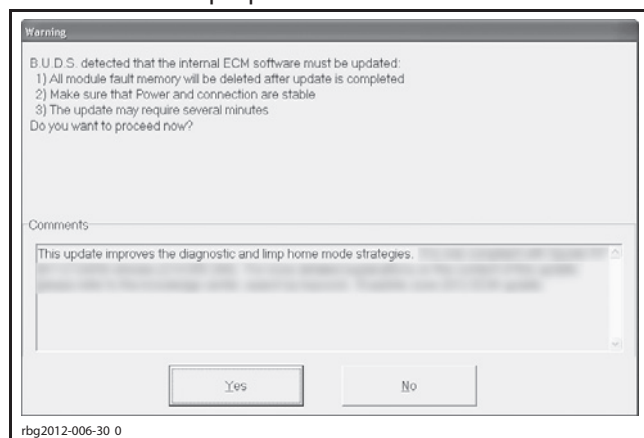
1. Установите КПП в нейтральное положение (NEUTRAL).

ПРИМЕЧАНИЕ: На моделях SE5 для включения нейтрали в КПП может потребоваться пустить двигатель. После завершения операции, заглушите двигатель.

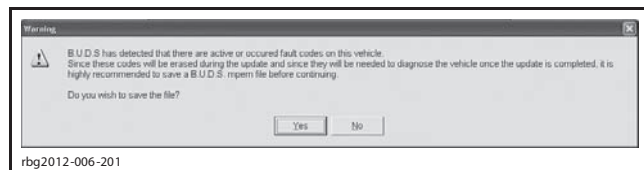
2. Нажмите кнопку «Read Data».



3. При появлении указанного ниже сообщения нажмите кнопку «Yes». Будет запущена процедура обновления программного обеспечения.



4. Сообщение ниже указывает на наличие кодов неисправностей со статусом «Active» или «Occurred».

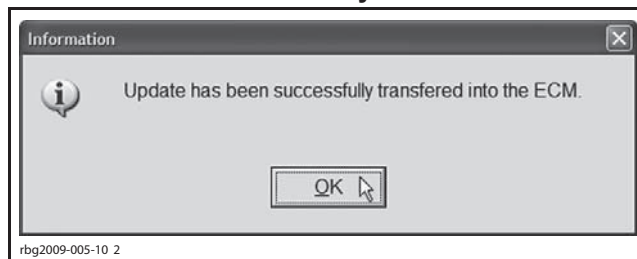


4.1 Сохраните файл BUDS .mrem в удобную папку.

4.2 Нажмите кнопку «Yes».

ПРИМЕЧАНИЕ: Этот файл потребуется для выполнения последующих процедур.

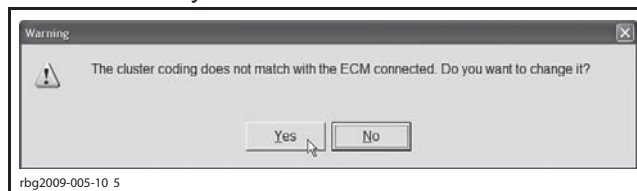
ЗАМЕЧАНИЕ Во время обновления программного обеспечения на мониторе компьютера появятся песочные часы. Монитор компьютера и приборная панель на борту транспортного средства могут выключиться. **НЕ ПРЕДПРИНИМАЙТЕ НИКАКИХ ДЕЙСТВИЙ** до появления на мониторе компьютера указанного ниже сообщения (не выполняйте другие операции с ПК или на борту транспортного средства). После чего нажмите кнопку «ОК».



5. После завершения процедуры, программное обеспечение BUDS автоматически считывает данные.

Только модели SM5

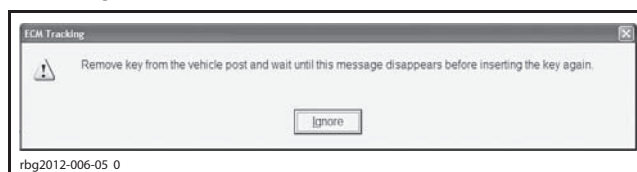
6. После появления указанного ниже сообщения нажмите кнопку «Yes».



7. После появления указанного ниже сообщения выполните следующую последовательность действий:

7.1 Поверните ключ в замке зажигания в положение «OFF» (выкл.).

7.2 Дождитесь момента, когда сообщение исчезнет.



8. После появления указанного ниже сообщения нажмите кнопку «Ок».



9. Обновление программного обеспечения модуля ЕСМ выполнено. Переходите к разделу ПРОВЕРКА ОБНОВЛЕНИЯ в данном бюллетене.

Только модели SE5

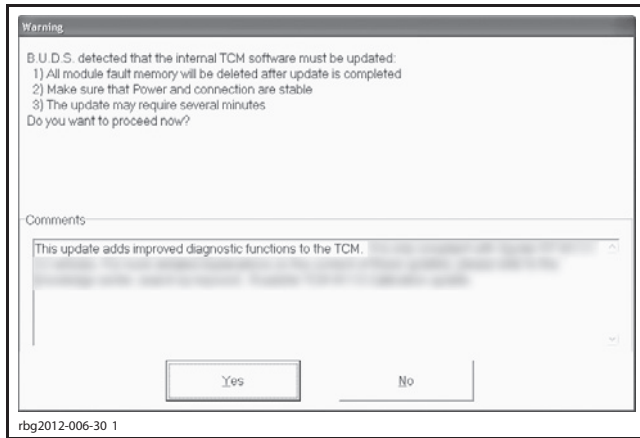
10. Переходите к разделу ОБНОВЛЕНИЕ TCM.

Обновление TCM

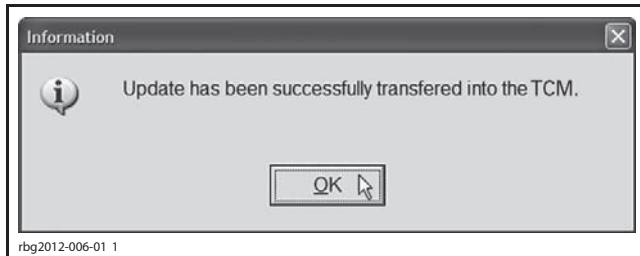
Только модели SE5

В) Обновление программного обеспечения модуля TCM

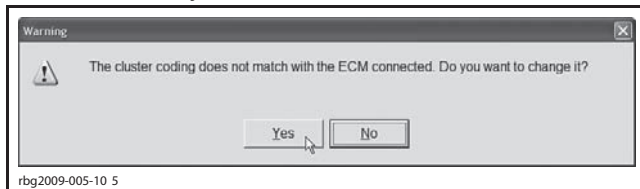
1. При появлении указанного ниже сообщения нажмите кнопку «Yes». Будет запущена процедура обновления программного обеспечения TCM.



2. После появления указанного ниже сообщения нажмите кнопку «Yes».

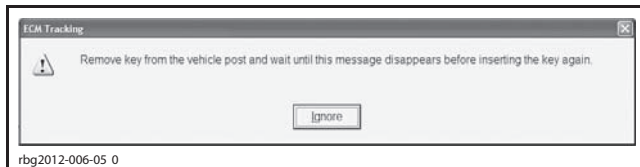


3. После появления указанного ниже сообщения нажмите кнопку «Yes».



4. После появления указанного ниже сообщения выполните следующую последовательность действий:

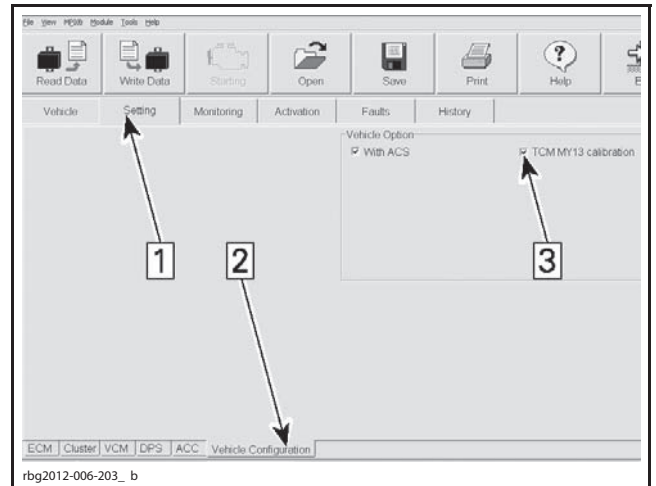
- 4.1 Поверните ключ в замке зажигания в положение «OFF» (выкл.).
- 4.2 Дождитесь момента, когда сообщение исчезнет.



5. После появления указанного ниже сообщения нажмите кнопку «Ok».



6. В интерфейсе BUDS выполните операции согласно указанной ниже последовательности действий.



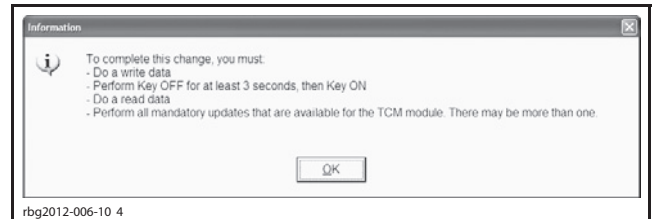
НАСТРОЙКИ ДЛЯ КАЛИБРОВКИ МОДУЛЯ TCM

Шаг 1: Settings

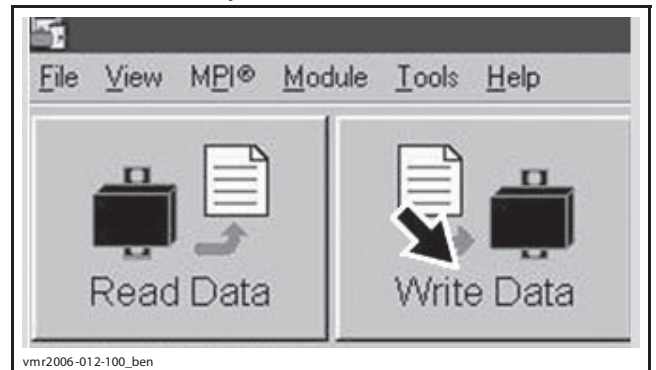
Шаг 2: Vehicle configuration

Шаг 3: **Выбрать** TCM MY13 calibration

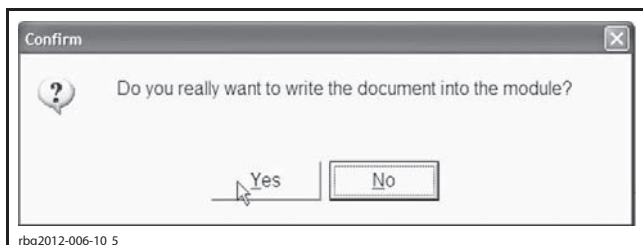
7. После появления указанного ниже сообщения нажмите кнопку «Ok».



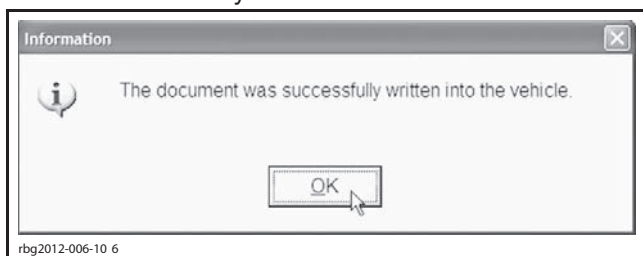
8. Нажмите кнопку «Write Data».



9. После появления указанного ниже сообщения нажмите кнопку «Yes».



10. После появления указанного ниже сообщения нажмите кнопку «Yes».



11. Поверните ключ в замке зажигания в положение «OFF» (выкл.).

12. Подождите 3 секунды.

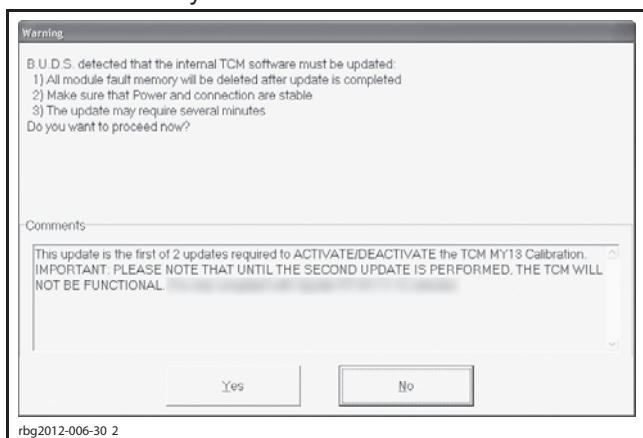
13. Поверните ключ зажигания в положение «ON» (вкл.).

С) Обновление калибровки TCM (TCM MY13)

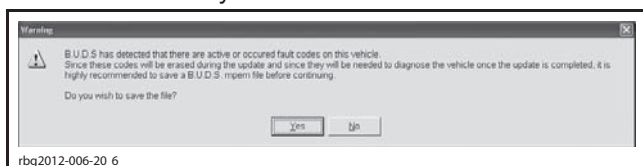
Операция (1/2)

1. Нажмите кнопку «Read Data».

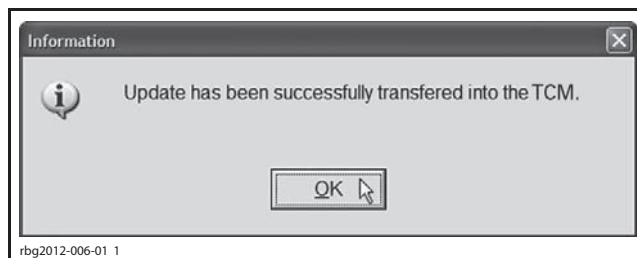
2. После появления указанного ниже сообщения нажмите кнопку «Yes».



3. Может появиться указанное ниже сообщение. Если файл BUDS предварительно был сохранён, нажмите кнопку «No».



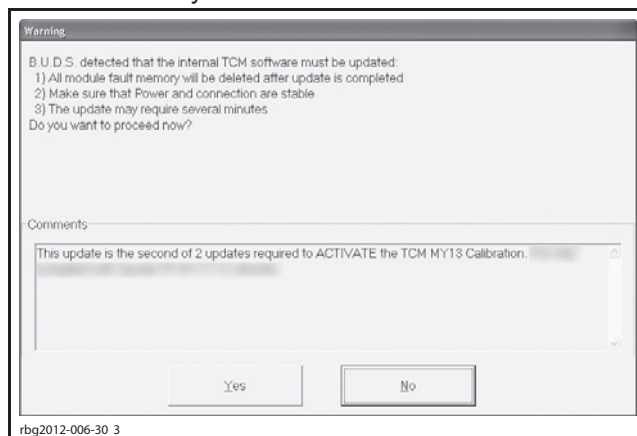
4. После появления указанного ниже сообщения нажмите кнопку «Ok».



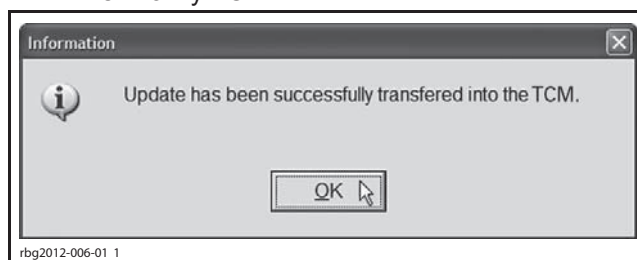
Д) Обновление калибровки TCM (TCM MY13)

Операция (2/2)

1. После появления указанного ниже сообщения нажмите кнопку «Yes».



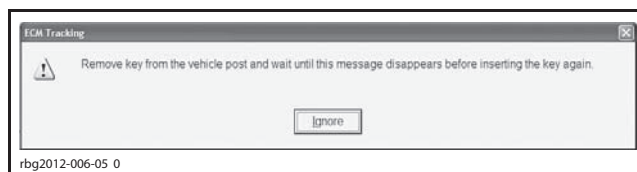
2. После появления указанного ниже сообщения нажмите кнопку «Ok».



3. После появления указанного ниже сообщения выполните следующую последовательность действий:

3.1 Поверните ключ в замке зажигания в положение «OFF» (выкл.).

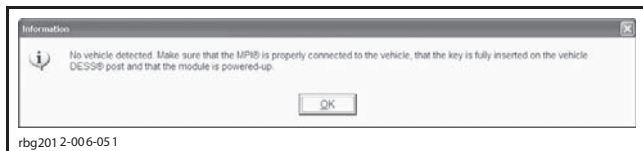
3.2 Дождитесь момента, когда сообщение исчезнет.



4. После появления указанного ниже сообщения выполните следующую последовательность действий:

4.1 Поверните ключ в замке зажигания в положение «ON» (вкл.).

4.2 Нажмите кнопку «OK».

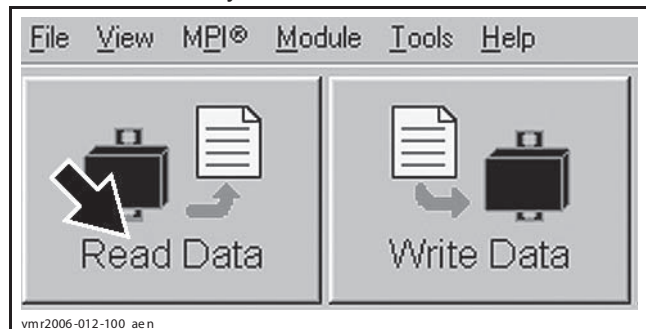


Проверка выполненного обновления

ECM

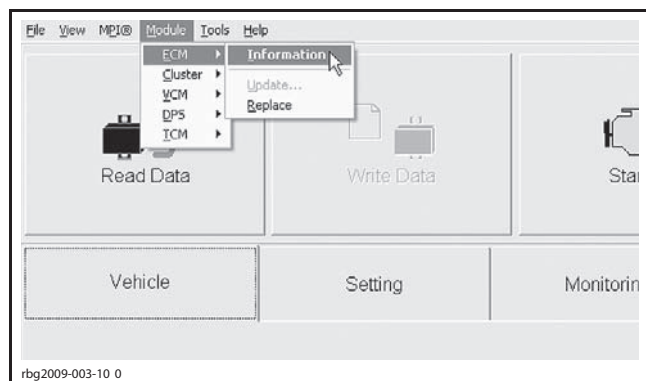
Все модели

1. Нажмите кнопку «Read Data».



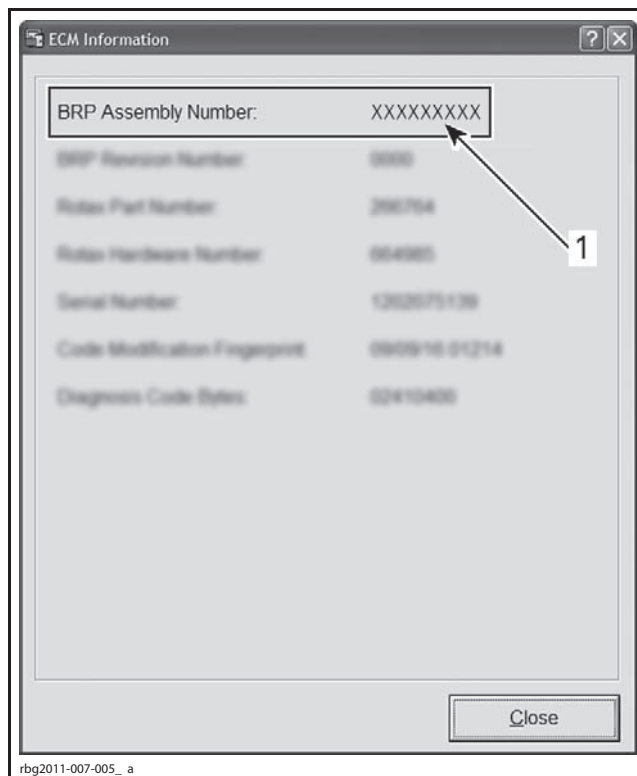
2. Выполните указанную ниже последовательность действий:

- Падающее меню **Module**
- **ECM**
- **Information**



1. ECM module information

3. Проверьте строку «BRP Assembly Number».



ТИПОВОЙ ПРИМЕР

1. BRP Assembly Number

ECM INFORMATION	
BRP Assembly Number	420666542
	420666547
	420666561
	420666563

4. Если контрольный номер из таблицы отображается в интерфейсе BUDS, обновление программного обеспечения выполнено.

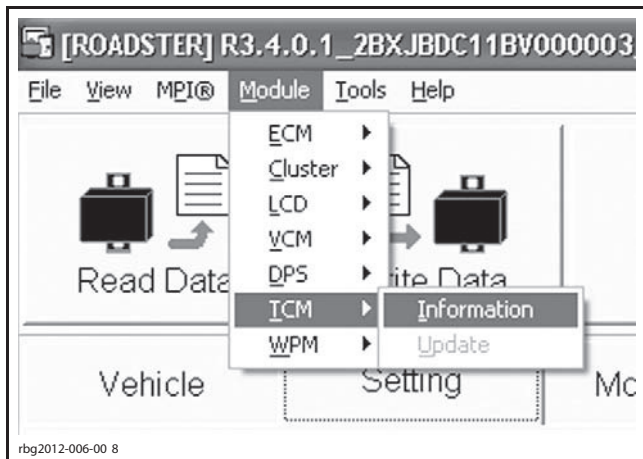
5. Если контрольный номер не соответствует указанному, выполните процедуру обновления повторно.

TCM

Только модели SE5

1. Выполните указанную ниже последовательность действий:

- Падающее меню **Module**
- **TCM**
- **Information**



rbg2012-006-00_8

1. TCM module information
2. Проверьте данные «Supplier Software Number» и «BRP Calibration Number».



rbg2012-006-009_a

РАЗДЕЛ TCM INFORMATION

РАЗДЕЛ TCM INFORMATION		
ПОЛЕ		КОНТРОЛЬНЫЙ НОМЕР
Supplier Software Number		S01212D05
BRP Calibration Number	Обновление TCM MY13 (контрольная отметка в BUDS)	710003390

3. Обновление программного обеспечения выполнено успешно, если «Supplier Software Number» И «BRP Calibration Number» в интерфейсе BUDS соответствует контрольному значению, которое указано в таблице.
4. Если контрольный номер не соответствует указанному, выполните процедуру обновления повторно.

Инициализация ЕСМ

Все модели

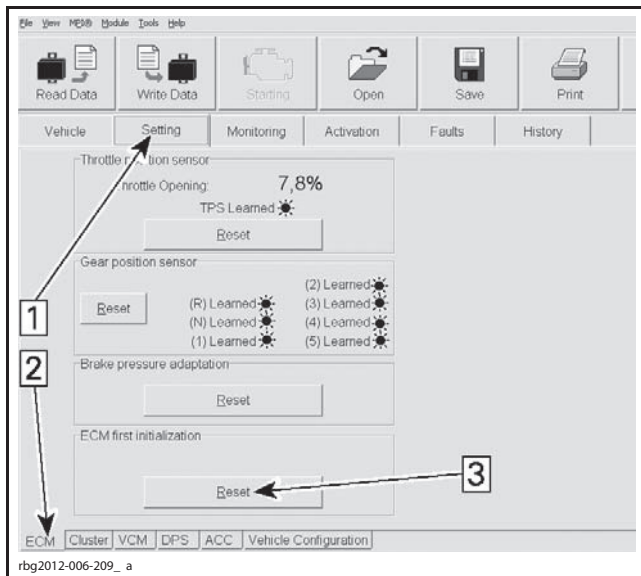
Установите КПП в нейтральное положение (NEUTRAL).

ПРИМЕЧАНИЕ: На моделях SE5 для включения нейтрали в КПП может потребоваться пустить двигатель. После завершения операции, заглушите двигатель.

ВАЖНО: Во время процедуры обновления рабочих параметров модуля, не выполняйте каких-либо других действий на борту транспортного средства.

Первичная инициализация ЕСМ

1. В интерфейсе BUDS выполните операции согласно указанной ниже последовательности действий.

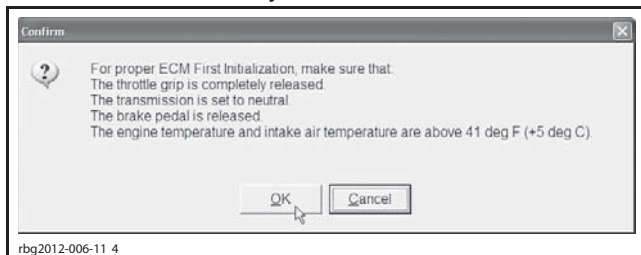


Шаг 1: Страница Setting

Шаг 2: Вкладка ECM

Шаг 3: Обновление рабочих параметров (Первичная инициализация ЕСМ)

2. После появления указанного ниже сообщения выполните следующую последовательность действий и убедитесь что:
 - 2.1 Рукоятка газа полностью отпущена.
 - 2.2 КПП установлена в нейтраль.
 - 2.3 Педаль тормоза отпущена.
 - 2.4 Температура двигателя и температура воздуха на впуске выше 5 °C.
 - 2.5 Нажмите кнопку «ОК».



3. После появления указанного ниже сообщения выполните следующую последовательность действий:

- 3.1 Поверните ключ в замке зажигания в положение «OFF» (выкл.).

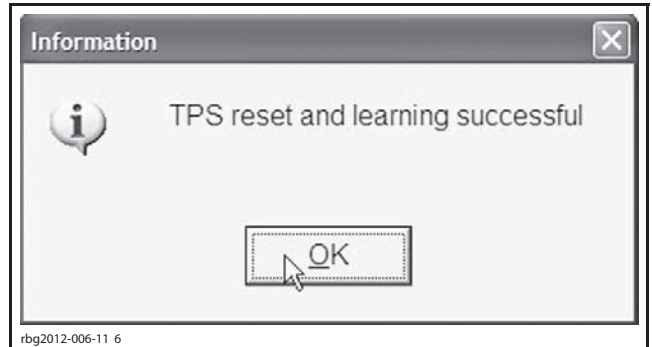
3.2 Подождите 3 секунды.

3.3 Поверните ключ зажигания в положение «ON» (вкл.).

3.4 Нажмите кнопку «ОК».



4. После появления указанного ниже сообщения нажмите кнопку «Ок».



5. После появления указанного ниже сообщения выполните следующую последовательность действий:

- 5.1 Поверните ключ в замке зажигания в положение «OFF» (выкл.).
- 5.2 Дождитесь момента, когда сообщение исчезнет.

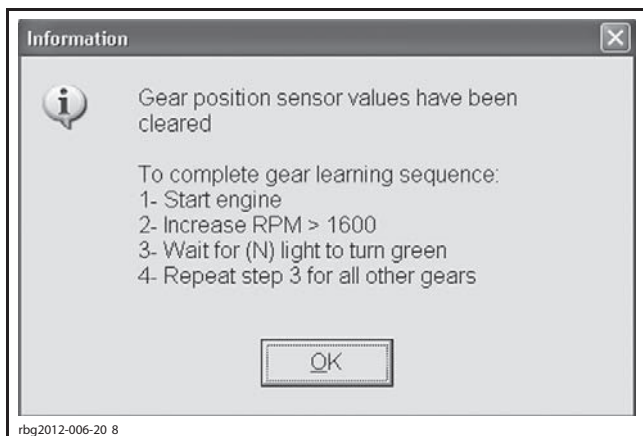


6. После появления указанного ниже сообщения выполните следующую последовательность действий:

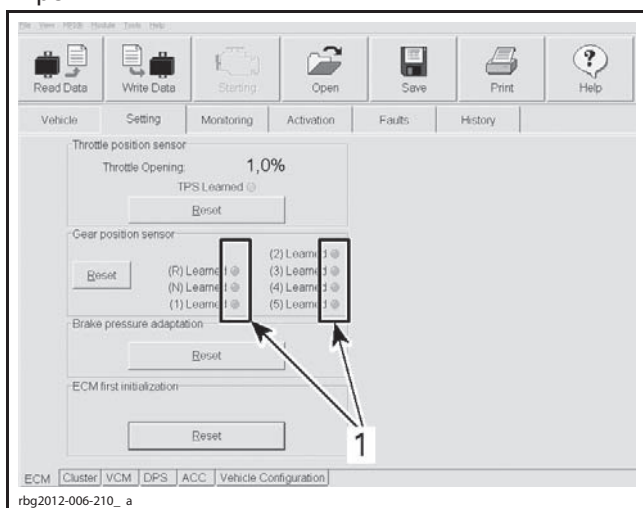
- 6.1 Поверните ключ в замке зажигания в положение «ON» (вкл.).
- 6.2 Дождитесь появления информационного сообщения с кнопкой «ОК».



7. После появления указанного ниже сообщения нажмите кнопку «Ок».



8. Индикаторы работы КПП в BUDS не должны гореть.



ИНДИКАТОРЫ ДАТЧИКА РЕЖИМА РАБОТЫ КПП

1. Индикаторы положения КПП не горят

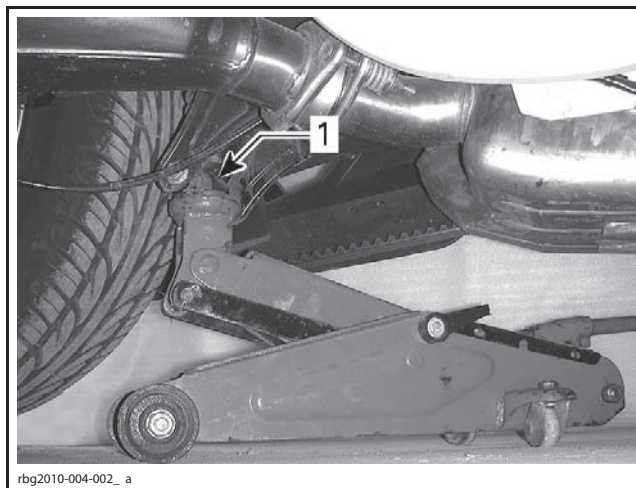
Адаптация датчика GBPS

⚠ ПРЕДОСТЕРЕЖЕНИЕ

Убедитесь в том, что заднее колесо не касается опорной поверхности и не может задеть посторонние предметы (саму опорную поверхность, опору домкрата и т. д.). Удалите все посторонние предметы с колеса и шины, чтобы они не могли вылететь при вращении колеса.

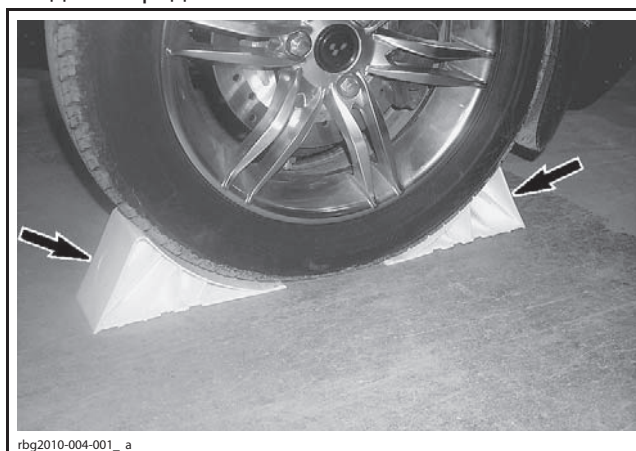
1. Поднимите заднюю часть транспортного средства и надёжно закрепите её таким образом, чтобы заднее колесо могло свободно вращаться.
 - 1.1 Установите транспортное средство на ровной горизонтальной поверхности.
 - 1.2 Установите КПП в нейтральное положение (NEUTRAL).
 - 1.3 Разместите напольный домкрат под нижней частью заднего амортизатора и поднимите заднюю часть транспортного средства таким образом, чтобы заднее колесо оторвалось от опорной поверхности.

ЗАМЕЧАНИЕ Расположите напольный домкрат таким образом, чтобы его чашка подпирала нижнюю часть заднего амортизатора.



1. Нижняя часть заднего амортизатора

ПРИМЕЧАНИЕ: Настоятельно рекомендуется установить 4 противооткатных упора, сзади и спереди каждого переднего колеса.



УСТАНОВКА ПРОТИВООТКАТНОГО УПОРА НА КАЖДОМ КОЛЕСЕ

⚠ ПРЕДОСТЕРЕЖЕНИЕ

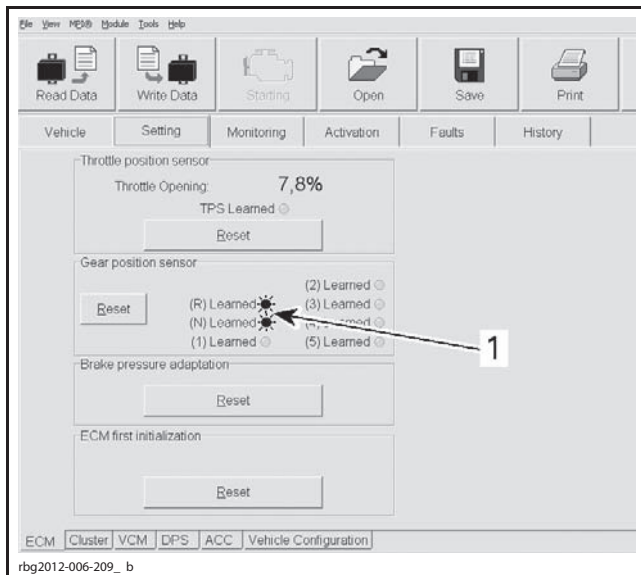
Перед пуском двигателя убедитесь в том, что заднее колесо не касается опорной поверхности и не может задеть посторонние предметы (саму опорную поверхность, опору домкрата и т. д.). Держите руки, ноги, рабочий инструмент и одежду вдали от вращающихся деталей (заднее колесо в сборе, приводной ремень). Убедитесь, что рядом с транспортным средством никого нет.

2. Пустите двигатель.
3. Выполните включение всех режимов работы КПП (N, R, 1-2-3-4-5 и обратно в N). Перед тем как выполнить включение следующего режима, дождитесь, когда индикатор (в BUDS) выбранного режима загорится зеленым цветом.

ЗАМЕЧАНИЕ Перед переключением с передачи заднего хода на передачу переднего хода предварительно остановите колесо, задействовав тормоз.

ПРИМЕЧАНИЕ: Для переключения передач переднего хода частота вращения коленчатого вала двигателя должна превышать 3000 об/мин.

▲ ОСТОРОЖНО Частота вращения коленчатого вала не должна превышать 3800 об/мин.



ИНДИКАТОРЫ АДАПТАЦИИ ДАТЧИКА РЕЖИМА РАБОТЫ КПП

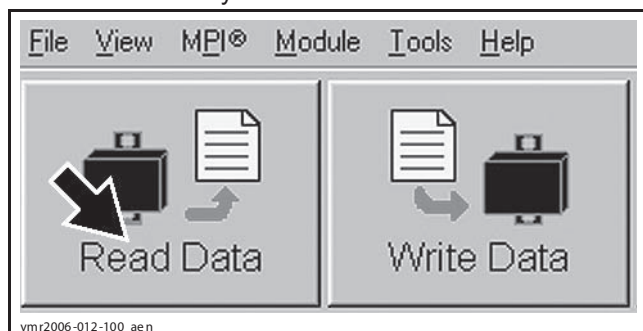
1. Перед включением следующего режима работы, дождитесь, когда индикатор выбранного режима загорится зелёным цветом (*learned*)
4. Процесс адаптации датчика GBPS завершён, если все индикаторы в BUDS горят зелёным цветом.

ПРИМЕЧАНИЕ: В процессе выполнения адаптации датчика GBPS на приборной панели может отображаться оранжевый экран и различные индикаторные лампы (CHECK ENG, VSS, ABS, LIMP HOME и т. д.).

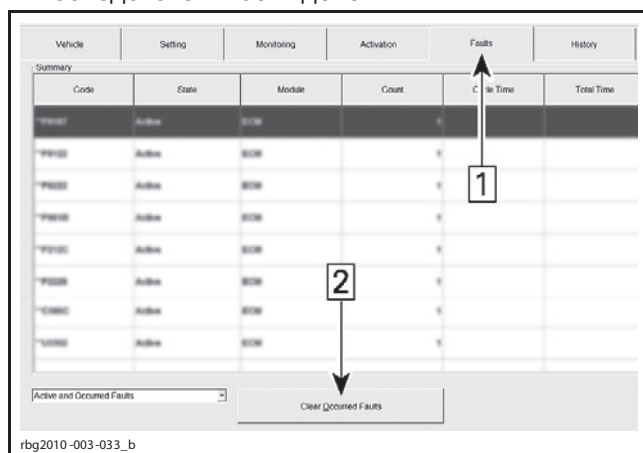
5. Поверните ключ в замке зажигания в положение «OFF» (выкл.).
6. Подождите 3 секунды.
7. Поверните ключ в замке зажигания в положение «ON» (вкл.).

Удаление кодов неисправностей

1. Не завершайте сеанс работы в BUDS.
2. В интерфейсе программного обеспечения BUDS нажмите кнопку «Read Data».



3. Выполните операции согласно указанной ниже последовательности действий.

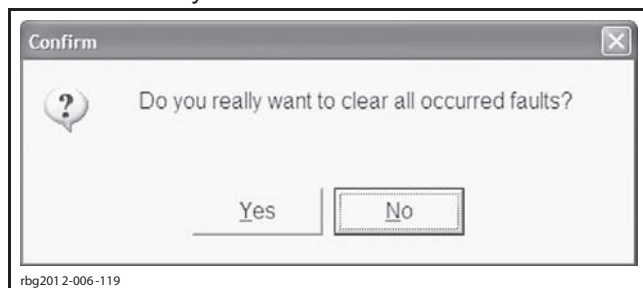


УДАЛЕНИЕ КОДОВ НЕИСПРАВНОСТЕЙ

Шаг 1: Страница Faults

Шаг 2: Нажмите кнопку «Clear Occurred Faults»

4. После появления указанного ниже сообщения нажмите кнопку «Yes».



5. Поверните ключ в замке зажигания в положение «OFF» (выкл.).

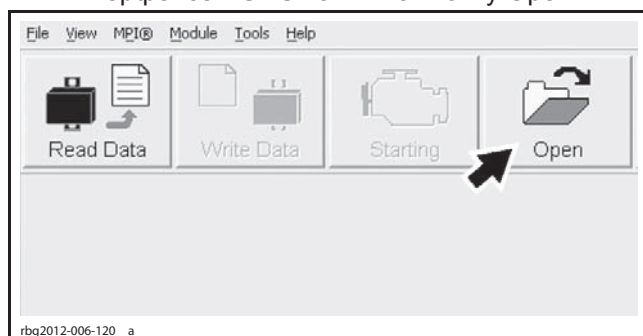
ЗАМЕЧАНИЕ Перед тем как завершить работу с программным обеспечением BUDS или отсоединить диагностический провод MPI-2 от диагностического разъёма на борту транспортного средства, необходимо повернуть ключ зажигания в положение ВЫКЛ. Если нарушен рекомендованный порядок действий, возможно повреждение транспортного средства.

6. Отсоедините диагностический провод MPI-2 от транспортного средства.

Проверка работы дроссельного узла

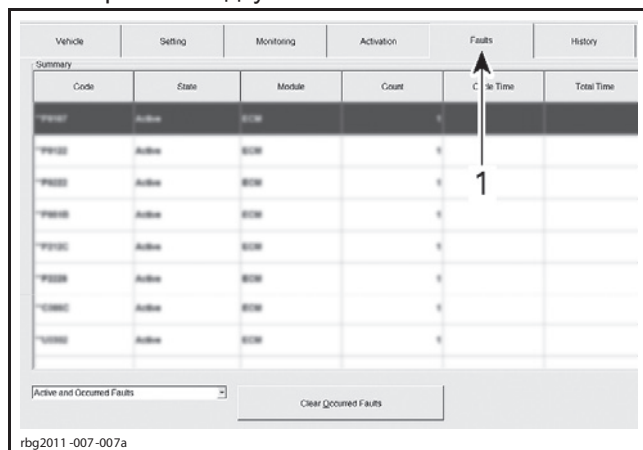
Если файл .trm (с кодами неисправностей) не был предварительно сохранён, пропустите указанную ниже последовательность действий.

1. В интерфейсе BUDS нажмите кнопку Open.



2. Загрузите предварительно сохранённый файл .trm (с кодами неисправностей).

3. Выберите вкладку «Faults».



1. Выберите вкладку «Faults».

4. Если фиксируется какой-либо код неисправности со статусом «Occurred» или «Active», замените дроссельный узел в сборе.

P1610	P1611
P1614	P1615

4.1 См. описание процедур в 2010–2011 SHOP MANUAL — SPYDER RT:

– Section 04: FUEL SYSTEM

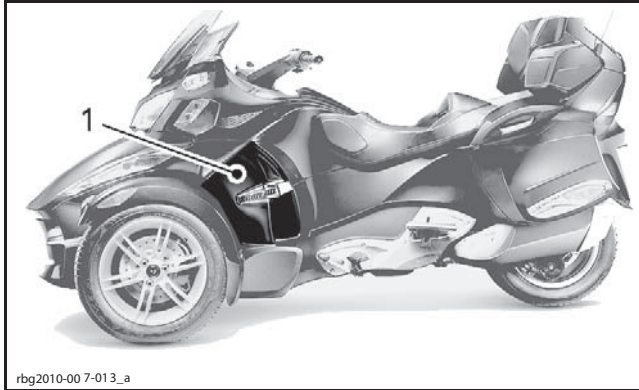
– Subsection 01: ELECTRONIC FUEL INJECTION (EFI)

5. Завершите сеанс работы с BUDS.

ПРОЦЕДУРА 3

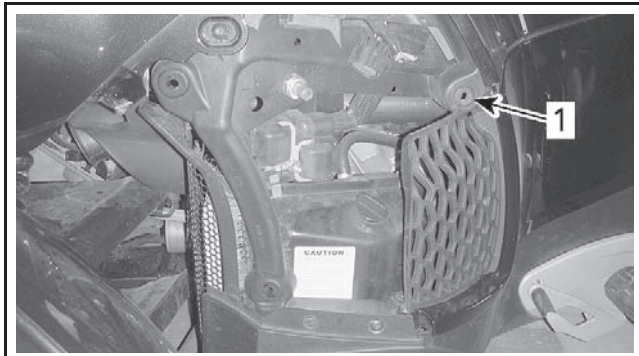
ПРИМЕЧАНИЕ: Данные работы выполнять только на технике 2011 модельного года, которая ещё не была доработана по **ГАРАНТИЙНОЙ КАМПАНИИ 2011–0008 или 2011–0013.**

1. Снимите среднюю боковую панель.



rbg2010-00 7-013_a

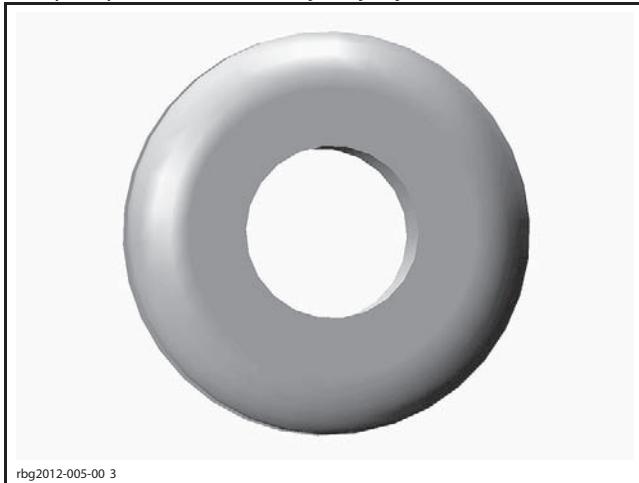
1. Средняя боковая панель
2. Определите тип установленных на мотовездеходе втулок.



rbg2011-007-006_a

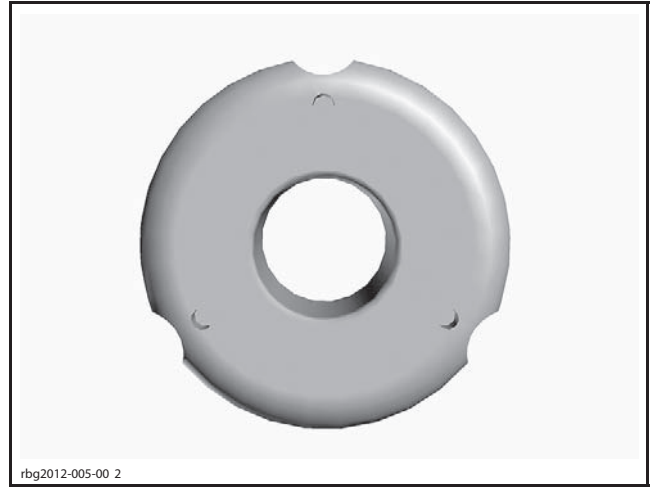
ПОКАЗАНА ЛЕВАЯ СТОРОНА ТРАНСПОРТНОГО СРЕДСТВА

1. Проверьте **ТОЛЬКО** эту втулку.



rbg2012-005-00 3

ВТУЛКА СТАРОГО ОБРАЗЦА — ГЛАДКАЯ НАРУЖНАЯ КРОМКА



rbg2012-005-00 2

ВТУЛКА НОВОГО ОБРАЗЦА — ВЫЕМКИ НА ВНЕШНЕЙ КРОМКЕ И ФОРМОВАННАЯ СТАЛЬНАЯ ШАЙБА

ВТУЛКА	ДЕЙСТВИЕ
Втулка старого образца	Заменяется новой (P/N 705 003 264)
Втулка нового образца	Не требует замены

- При необходимости выньте втулки при помощи отвёртки с плоским жалом.
- По месту установки удалите остатки втулки и клея.
- Установите втулку новой конструкции.
- Выполните аналогичные операции с противоположной стороны транспортного средства.

ГАРАНТИЙНОЕ ОБЕСПЕЧЕНИЕ

При оформлении бланка гарантийного требования используйте следующие данные. Будут компенсированы трудозатраты за выполнение обновления программного обеспечения и замену втулки.

Если была выполнена замена дроссельного узла, оформите гарантийное требование по типу «обычная гарантия». При обработке гарантийного требования будет запрошен файл диагностики **.mprem BUDS**.

При необходимости, оформите гарантийное требование на втулки средней панели по типу «ремонт на этапе выполнения предпродажной подготовки». Трудозатраты не будут компенсироваться, т. к. оплата уже включена в компенсацию по кампании.

Модели 2011

РЕМОНТ (ОБНОВЛЕНИЕ «ПО» ЕСМ И ТСМ)	
Кампания номер	2011–0016
Тип гарантии	07
Действие	Ремонт
Flat Rate Time	0,3 н.ч.

Сделайте отметку в поле **РЕМОНТ**.

Модели 2012

РЕМОНТ (ОБНОВЛЕНИЕ «ПО» ЕСМ И ТСМ)	
Кампания номер	2012-0006
Тип гарантии	07
Действие	Ремонт
Flat Rate Time	0,3 н.ч.

Сделайте отметку в поле *РЕМОНТ*.