

Дата: 28 июня 2010

Предмет: Обновление калибровки DPS™

No. 2011-4

ГОД	МОДЕЛЬ	НОМЕР МОДЕЛИ
2011	Renegade и Outlander	Все модели с DPS
2010		

Улучшение качества продукции

Для динамического усилителя рулевого управления DPS разработана усовершенствованная калибровка.

Файл калибровки доступен в новой версии программного обеспечения V.U.D.S. 2.3.31.6.

При сервисном обслуживании указанных выше единиц техники, рекомендуется выполнить обновление калибровки для обеспечения оптимальных характеристик работы DPS.

ПРИМЕЧАНИЕ: Программное обеспечение V.U.D.S. в обязательном порядке предложит выполнить обновление калибровки.

Программное обеспечение

V.U.D.S.	P2.3.31.6	Загрузка с сайта POCAN
----------	-----------	---------------------------

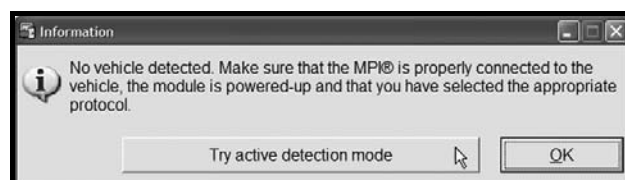
Действия

Подключение диагностического оборудования – см. CAN-AM 2008 RENEGADE & OUTLANDER SHOP MANUAL - Section 06 ELECTRICAL SYSTEM, Subsection 1 раздел MULTI-PURPOSE INTERFACE-2 (MPI-2) and V.U.D.S. SOFTWARE.

Обновление V.U.D.S.

1. Для обеспечения нормальной работы, выполните все необходимые подключения перед запуском программного обеспечения V.U.D.S.
2. Поверните ключ зажигания в положение ON.

3. Для работы используйте программное обеспечение V.U.D.S. P2.3.31.6. (доступно для загрузки на сайте POCAN).
4. Запустите программное обеспечение V.U.D.S. и выполните вход.
5. На диагностическом блоке MPI-2 лампы USB и CAN должны быть подсвечены зелёным цветом.
6. Если на экране компьютера появится представленное ниже информационное окно, то после того как V.U.D.S. выполнит подключение оно закроется. Если данное окно останется на экране, нажмите на кнопку "Try active detection mode".



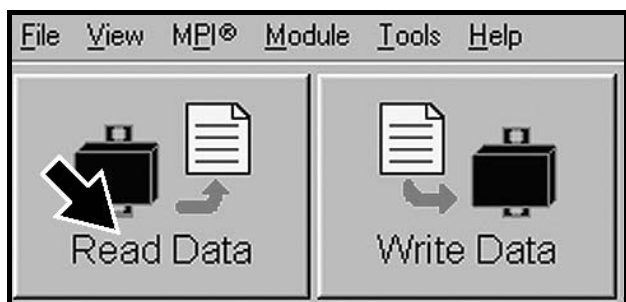
Обновление DPS

ПРЕДУПРЕЖДЕНИЕ На время проведения данной операции, к компьютеру и к электронному блоку управления ЕСМ должен быть обеспечен подвод стабильного питания.

1. Отключите хранитель экрана (screen saver). Для предотвращения прерываний обеспечьте подвод стабильного питания к компьютеру.
2. Проверьте напряжение аккумуляторной батареи на борту транспортного средства. Аккумуляторная батарея должна быть полностью заряжена. Допускается использование специальных блоков питания для поддержания достаточного

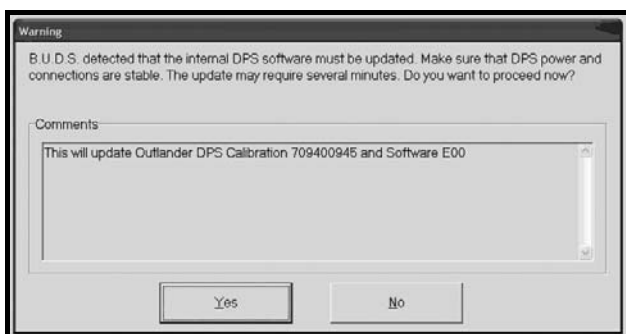
напряжения в бортовой сети транспортного средства.

3. В окне программы V.U.D.S. нажмите на кнопку *READ DATA*.



Во время считывания данных на экране компьютера появится сообщение о необходимости выполнить обновление программного обеспечения.

ПРИМЕЧАНИЕ: Если обновление программного обеспечения по гарантийному бюллетеню 2010-001 ещё не выполнялось, V.U.D.S. предложит выполнить это обновление в первую очередь, после чего предложит выполнить данное последнее обновление программного обеспечения.

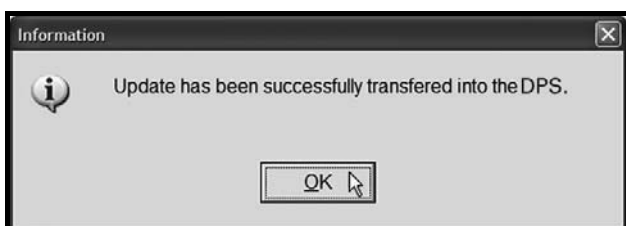


ТИПОВОЙ ПРИМЕР – ДЛЯ OUTLANDER

4. Нажмите на кнопку “YES”.

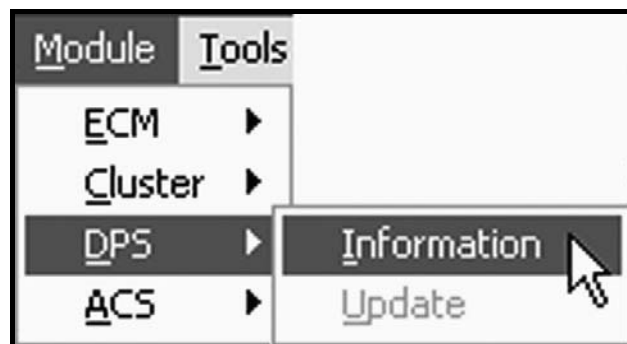
ПРЕДУПРЕЖДЕНИЕ Во время обновления DPS курсор на экране компьютера превратится в “песочные часы”. Экран компьютера может также особым образом отображать информацию или может казаться, что на нём отображается информация без изменений. **НЕ ВЫПОЛНЯЙТЕ НИКАКИХ ДЕЙСТВИЙ**, пока на экране компьютера не появится указанное ниже сообщение.

5. Нажмите на кнопку “Ok”.

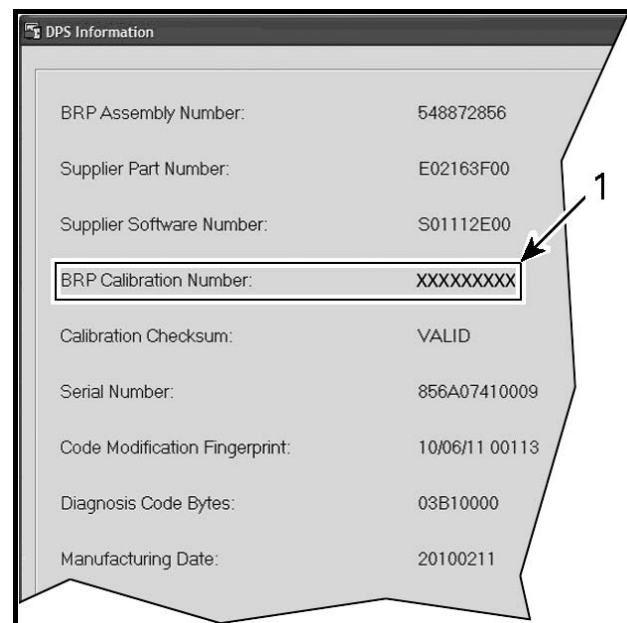


ПРИМЕЧАНИЕ: Автоматически будут считаны данные “Read Data”.

6. Проверьте корректность выполненного обновления. В меню MODULE выберите подменю DPS, функция INFORMATION.



7. Проверьте “BRP Calibration Number”.



ТИПОВОЙ ПРИМЕР

1. Проверить соответствие данного номера
8. Если номер не соответствует тому, который указан в таблице ниже, выполните процедуру повторно.

DPS	
BRP calibration number	Модели Renegade: 709 400 946
	Модели Outlander: 709 400 945