

**WARRANTY**
CAMPAIGN**ATV**
WARRANTY
Bulletin**ВНИМАНИЕ:** Уведомить всех владельцев. Выполнить доработку всех указанных единиц.Кампания №: 2010-0003
2010-0004
2010-0005

Дата: 4 декабря 2009

Предмет: Оптимизация холодного запуска
двигателя 500 / 650EFINo. **2010-3**Ревизия 2
от 25 февраля 2010

Год	Модель	Номер модели	Серийный номер
2010	OUTLANDER™ 650 EFI (STD, XT™, XT-P)	2NAA, 2NAB, 2NAD, 2PAA, 2PAB, 2PAC, 2PAE, 5GAB, <u>2NAE</u> , <u>2PAF</u>	См. приложение
	OUTLANDER MAX 650 EFI (STD, XT, XT-P)	2RAA, 2RAB, 2RAD, 2SAA, 2SAB, 2SAC, 2SAD, 2SAE, 2SAF, 5HAC, <u>2RAE</u> , <u>2SAF</u>	
	OUTLANDER 500 EFI (STD, XT, XT-P)	2TAA, 2TAC, 2TAD, 2UAA, 2UAB, 2UAC, 2UAD, 5JAB, <u>2UAE</u>	
	OUTLANDER MAX 500 EFI (STD, XT, XT-P)	2WAA, 2WAC, 2XAA, 2XAB, 2XAC, 2XAD, 5KAC, 5NAA, 2XAE	
	RENEGADE™ 500 EFI	4EAA, 4EAB, 4EAD, <u>4EAF</u>	

⇒ Текст, выделенный подчеркиванием, является измененным или добавленным.

ПРОБЛЕМА

В холодных погодных условиях, мотовездеходы, оснащенные V-образным двигателем 500 или 650, могут испытывать одну или несколько из нижеприведенных проблем:

- Трудный запуск двигателя
- Нестабильная работа двигателя на оборотах холостого хода в течение первых минут после запуска
- Нестабильная работа двигателя при нажатии курка дросселя в течение первых минут после запуска.

РЕШЕНИЕ

Обновить калибровку ECM для оптимизации рабочих характеристик при холодном запуске двигателя.

Примечание: Для выполнения этой операции вам потребуется программа BUDS версии 2.3.28 или новее. Программа BUDS 2.3.28 доступна на сайте ROSAN.

ПРОЦЕДУРЫ

Загрузка файла калибровки

Загрузите файл с сайта ROSAN на ваш сервисный компьютер. Этот калибровочный файл обновит прошивку ECM.

Выполните следующие действия:

1. Зарегистрируйтесь на сайте ROSAN:

www.rosan.com

2. В меню ОТДЕЛ ТЕХНИКИ выберите Downloads.
3. Затем выберите раздел Ski-Doo/ Lynx/ Can-Am/ Sea-Doo/ Sport Boats, а затем Программы B.U.D.S.
4. Выберите и загрузите файл калибровки.



Канада, США и модели в исполнении International:

Имя файла	Описание
715 900 083.fc (Редактировать / Удалить)	Файл калибровки ECM (гарантийный бюллетень 2008-02-12)
BUDS 2.3.28.9.rar (Редактировать / Удалить)	Номер версии программы BUDS
BUDS_P23277.exe (Редактировать / Удалить)	Версия программы BUDS
715 900 080.fc (Редактировать / Удалить)	Файл калибровки ECM (гарантийный бюллетень 2008-02-12 двигателя 650EFI)

A: 715 900 083.FC
B: 715 900 080.FC

A: для двигателя 500EFI

B: для двигателя 650EFI

Модели в исполнении для стран Европы (CE):

Имя файла	Описание
715 900 087.fc (Редактировать / Удалить)	Файл калибровки ECM (гарантийный бюллетень 2008-02-12)
715 900 086.fc (Редактировать / Удалить)	Файл калибровки ECM (гарантийный бюллетень 2008-02-12 двигателя 500/650 EFI)
415 129 551.fc (Редактировать / Удалить)	Обновление калибровки на моделях с двигателями 800R E-TEC

A: 715 900 087.FC
B: 715 900 086.FC

A: для двигателя 650EFI

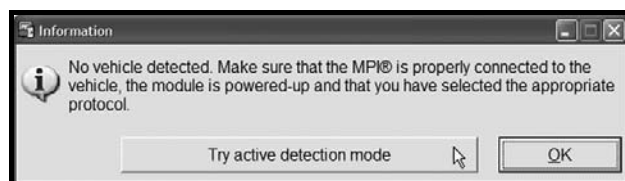
B: для двигателя 500EFI



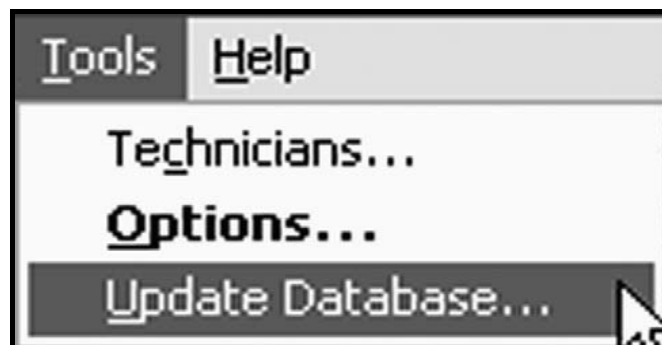
ПРИМЕЧАНИЕ: Запомните путь сохранения файла, так как в дальнейшем потребуется его указать. Если подключение к Интернет доступно не на вашем сервисном компьютере, сохраните файл на карту памяти USB или диск CD, и затем скопируйте его на сервисный компьютер.

Обновление базы данных B.U.D.S.

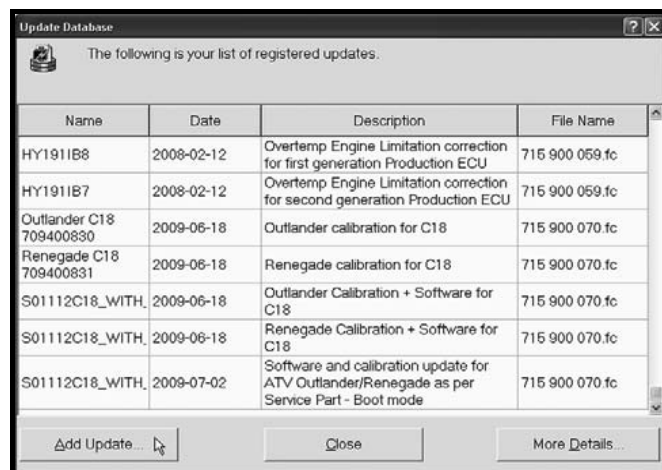
1. Выполните все подключения, до того как Вы запустите BUDS, чтобы обеспечить ее надежную работу.
2. Поверните замок зажигания в положение ON.
3. Используйте программу BUDS версии 2.3.28 или новее.
4. Запустите программу BUDS и зарегистрируйтесь.
5. Убедитесь, что на блоке MPI-2 оба диода USB и CAN горят зеленым цветом.
6. При появлении следующего сообщения, оно должно исчезнуть сразу после того как BUDS обнаружит соединение. Если оно не исчезает, нажмите «Try active detection mode».



7. Кликните по меню *TOOLS* и выберите:
 - *UPDATE DATABASE...*



8. Нажмите на *ADD UPDATE*.



ТИПОВОЙ ВАРИАНТ

9. Найдите ранее загруженный файл калибровки и нажмите *OPEN*.
10. Нажмите «OK» при появлении сообщения подтверждения.
11. Кликните *CLOSE* в окне «Update Database».

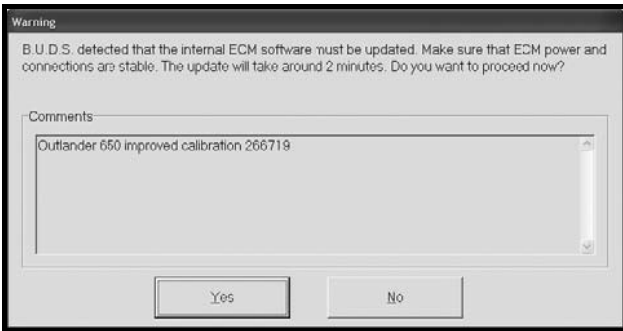
Калибровка ECM

ВНИМАНИЕ: Во время данной операции, обязательно необходимо стабильное питание для компьютера и блока ECM мотовездехода.

1. Отключите «хранитель экрана» на компьютере. Обеспечьте достаточное питание для компьютера, чтобы избежать прерывания соединения.
2. Проверьте напряжение АКБ мотовездехода. АКБ должна быть полностью заряжена или воспользуйтесь внешним блоком питания.
3. В окне программы BUDS, кликните по кнопке *READ DATA*.



Во время считывания данных, появится окно, информирующее о необходимости выполнения обновления калибровки.

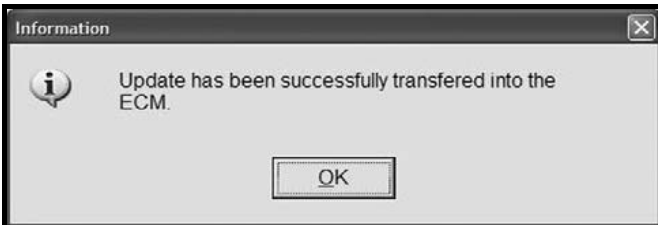


ТИПОВОЙ ВАРИАНТ – OUTLANDER

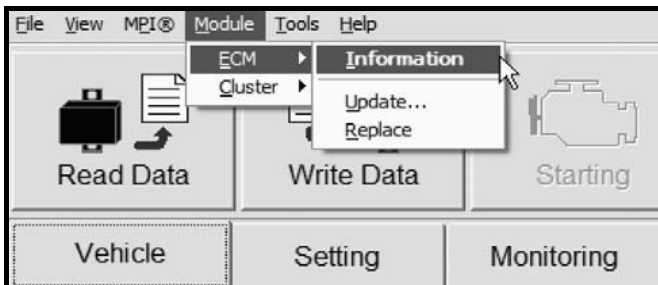
4. Нажмите кнопку «YES».

ВНИМАНИЕ: Во время выполнения калибровки ЕСМ на экране компьютера появятся песочные часы. Экран компьютера также может «замерзнуть». НЕ ТРОГАЙТЕ НИЧЕГО до появления следующего окна. Затем нажмите кнопку «ОК».

5. Нажмите «YES», появиться следующее окно.



6. Нажмите «ОК», а затем щелкните по меню Module, выберете ECM, а затем Information...



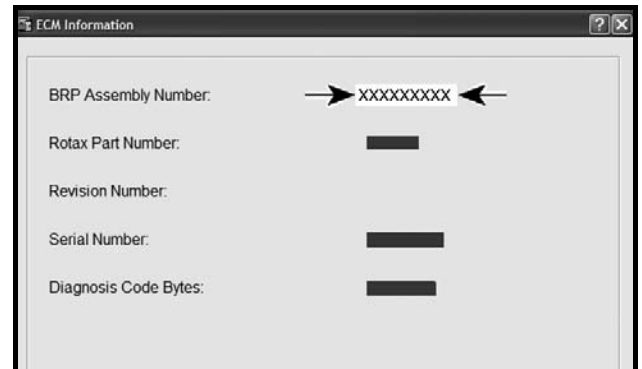
7. ... и убедитесь, что номер «BRP Assembly Number» соответствует таблице.

Канада, США и модели в исполнении International:

Тип двигателя	BRP Assembly Number
двигатель 500	420 266 841
двигатель 650	420 266 719

⇒ **Модели в исполнении для стран Европы (CE):**

Тип двигателя	BRP Assembly Number
двигатель 500	420 266 842
двигатель 650	420 266 850 ⇐



8. Нажмите «CLOSE».

ПРИМЕЧАНИЕ: Для сохранения внесенной в память ЕСМ информации, необходимо чтобы ЕСМ полностью отключился. После выполнения калибровки, выключите зажигание и дайте блоку ЕСМ полностью отключиться, перед тем как заводить двигатель.

ГАРАНТИЯ

Заполните гарантийное требование, используя следующие данные:

Канада, США и модели в исполнении International:

Номер кампании	2010-0003 (для 650 EFI)
Тип требования	07
Действие	Ремонт
Flat Rate Time	0,1 часа

Номер кампании	2010-0004 (для 500 EFI)
Тип требования	07
Действие	Ремонт
Flat Rate Time	0,1 часа

⇒ **Модели в исполнении для стран Европы (CE):**

Номер кампании	2010-0005 (для 500 и 650 EFI)
Тип требования	07
Действие	Ремонт
Flat Rate Time	0,1 часа↔

Примечание: Так как большинство мотовездеходов попадающих под данную кампанию, также нуждается в доработке по кампании 2010-0001 «Обновление программного обеспечения динамического усилителя рулевого управления (DPS)», время на обновление калибровки минимально, так как обе калибровки должны выполняться одновременно.

Для более подробной информации по заполнению гарантийных требований
СМ. РУКОВОДСТВО ПО ГАРАНТИИ

Список серийных номеров моделей с двигателем 650EFI (Канада, США и модели в исполнении International)

Модель: 2NAA

C 000001 по 000071

Модель: 2NAB

C 000001 по 000026

C 000112 по 000169

Модель: 2NAD

C 000027 по 000050

C 000067 по 000090

C 000186 по 000203

Модель: 2PAA

C 000001 по 000140

C 000164 по 000228

C 000393 по 000452

C 000466 по 000561

Модель: 2PAB

C 000001 по 000256

C 000258 по 000305

000308

Модель: 2PAC

C 000002 по 000060

C 000062 по 000069

C 000071 по 000086

C 000088 по 000102

C 000104 по 000116

C 000119 по 000171

000173

000175

C 000180 по 000183

000185

C 000188 по 000192

C 000194 по 000195

000197

000199

000201

C 000216 по 000221

000225

Модель: 2PAE

C 000141 по 000150

C 000252 по 000290

C 000292 по 000306

C 000308 по 000312

C 000314 по 000316

C 000318 по 000320

C 000323 по 000324

000327

000331

C 000333 по 000339

000342

000344

C 000348 по 000349

Модель: 2PAE (прод-е)

C 000351 по 000356

C 000359 по 000367

Модель: 2RAA

C 000001 по 000035

Модель: 2RAB

C 000001 по 000034

Модель: 2RAD

C 000035 по 000062

C 000076 по 000103

C 000129 по 000148

Модель: 2SAA

C 000001 по 000106

C 000170 по 000226

C 000350 по 000411

C 000662 по 000724

C 000811 по 000849

C 000933 по 000983

C 001203 по 001265

001267

Модель: 2SAB

C 000001 по 000352

Модель: 2SAC

C 000092 по 000176

C 000191 по 000222

C 000287 по 000288

C 000290 по 000291

C 000294 по 000296

C 000299 по 000301

C 000305 по 000306

000309

Модель: 2SAD

000003

000007

000010

000022

000024

000028

000031

C 000033 по 000034

C 000039 по 000040

C 000046 по 000047

000062

000065

C 000073 по 000074

000076

000080

C 000084 по 000087

000089

Модель: 2SAD (прод-е)

000183

000185

000187

000190

C 000233 по 000286

Модель: 2SAE

C 000107 по 000134

000258

C 000264 по 000265

000268

C 000272 по 000274

000283

000325

000329

000331

000335

000338

000349

000412

000414

C 000430 по 000433

000435

C 000437 по 000438

000444

000446

C 000449 по 000451

000455

000461

000466

000469

C 000477 по 000479

000481

C 000484 по 000485

000487

000491

C 000503 по 000506

000515

000520

000523

000528

000531

C 000533 по 000536

000540

C 000542 по 000544

C 000546 по 000570

C 000572 по 000581

C 000583 по 000587

C 000850 по 000897

C 000984 по 001076

Модель: 2SAF

С 000135 по 000169
С 000285 по 000319
С 000588 по 000661
С 000725 по 000810
С 000898 по 000932
С 001077 по 001200

Модель: 5GAB

С 000001 по 000404
С 000420 по 000421
С 000425 по 000430
000432
С 000434 по 000486

Модель: 5HAC

С 000001 по 000342
С 000344 по 000345
С 000347 по 000350
С 000352 по 000386
000388
С 000390 по 000413
000416
000426
000428
000430
С 000437 по 000468
С 000470 по 000539
С 000541 по 000542
С 000547 по 000555
000557
000560

Список серийных номеров моделей с двигателем 500EFI (Канада, США и модели в исполнении International)

Модель: 2TAA

С 000001 по 000078

Модель: 2TAC

С 000001 по 000081

Модель: 2TAD

С 000001 по 000109

Модель: 2UAA

С 000053 по 000153

С 000278 по 000311

С 000454 по 000477

Модель: 2UAB

С 000001 по 000164

Модель: 2UAC

С 000001 по 000119

Модель: 2UAD

С 000020 по 000052

С 000173 по 000205

С 000245 по 000277

С 000418 по 000453

С 000478 по 000519

Модель: 2WAA

С 000001 по 000045

Модель: 2WAC

С 000001 по 000058

Модель: 2XAA

С 000092 по 000199

С 000291 по 000320

С 000498 по 000554

Модель: 2XAB

С 000001 по 000223

Модель: 2XAC

С 000001 по 000072

Модель: 2XAD

С 000001 по 000036

С 000200 по 000235

С 000555 по 000580

Модель: 4EAA

С 000001 по 000108

Модель: 4EAB

С 000003 по 000103

С 000364 по 000381

Модель: 4EAD

С 000129 по 000177

С 000203 по 000226

С 000252 по 000271

С 000344 по 000363

Модель: 5JAB

С 000001 по 000276

Модель: 5KAC

С 000001 по 000256

Модель: 5NAA

С 000001 по 000185

Список серийных номеров моделей с двигателем 500 и 650EFI (Модели в исполнении для стран Европы (СЕ))

Модель: 2NAE

С 000051 по 000066

С 000091 по 000111

С 000170 по 000185

Модель: 2PAF

С 000151 по 000163

С 000229 по 000251

С 000368 по 000392

С 000453 по 000465

С 000562 по 000586

С 000724 по 000751

Модель: 2RAE

С 000063 по 000075

С 000104 по 000128

С 000149 по 000167

Модель: 2SAF

С 000135 по 000169

С 000285 по 000319

С 000588 по 000661

С 000725 по 000810

С 000898 по 000932

С 001077 по 001200

Модель: 2UAE

С 000001 по 000019

С 000154 по 000172

С 000206 по 000244

С 000312 по 000417

С 000520 по 000549

С 000591 по 000642

Модель: 2XAE

С 000037 по 000091

С 000236 по 000290

С 000321 по 000497

С 000581 по 000638

С 000698 по 000777

Модель: 4EAF

С 000001 по 000002

С 000104 по 000128

С 000178 по 000202

С 000227 по 000251

С 000272 по 000343

С 000407 по 000426